

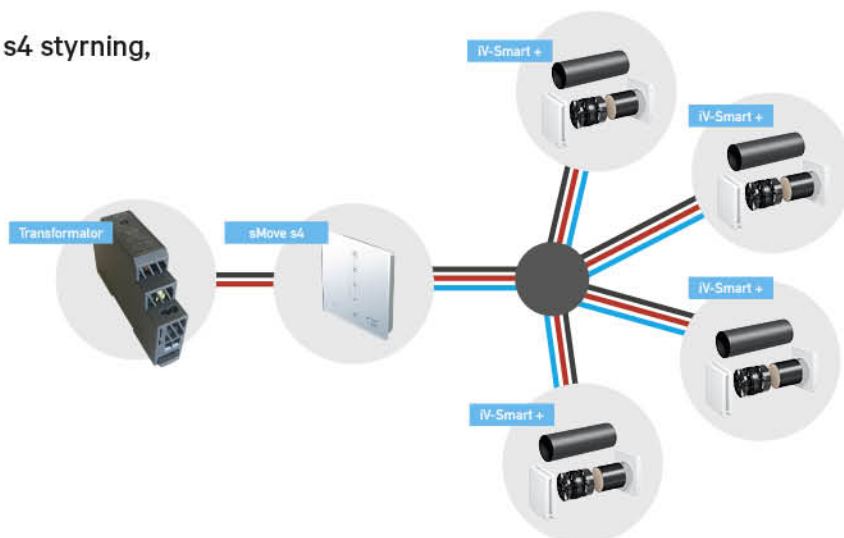
Bygguide

för decentraliserad ventilation från Heralex

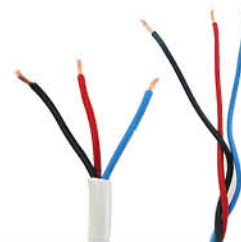
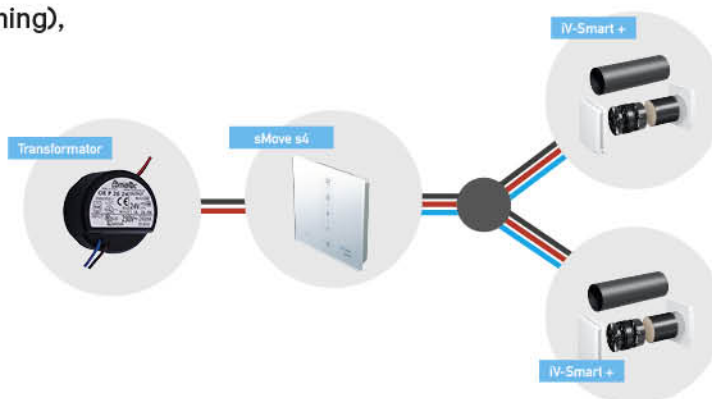


Översikt systemlösning

2 par iV Smart + med sMove s4 styrning,
transformator i elcentral



1 par iV-Smart + med sMove s4 (styrning),
transformator för dosmontage



Strömkälla 24 V i elcentral
eller i stor väggdosa. Trans-
formator 24 V i stor väggdosa
(24,6 W) alternativt på DIN
skena (15,8 W eller 36 W).

Förbrukning max:

Styrning: 1 W
1 par iV Smart + 6 W
iV Twin + 5 W

Strömkabel: 24V DC
Ledare: 2×0,75 mm²
Utseende: Använd enklast
styrkabelns svart
och röda ledare.

Trådfärger: röd-svart
(+ och – på
styrning)

Längd: Max 100 m

Styrkabel: 24V DC
Tjocklek: 5 mm (mantlad)
Ledare: 3×0,75 mm²
Utseende: Mantel i vit pvc
eller tvinnad

Trådfärger: Blå-röd-svart

Längd max: 33 m
25 m (2 st i serie)

Placering och montage av monterör iV Smart +

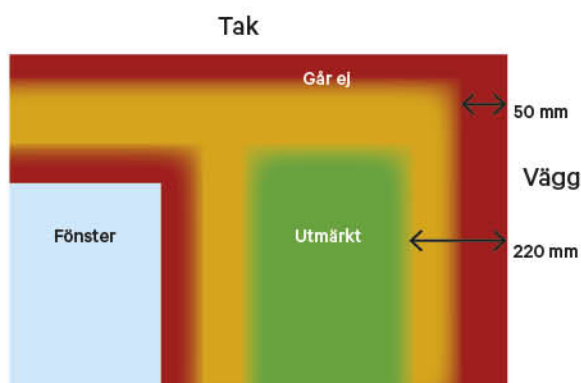


iV Smart + med Smygin APW

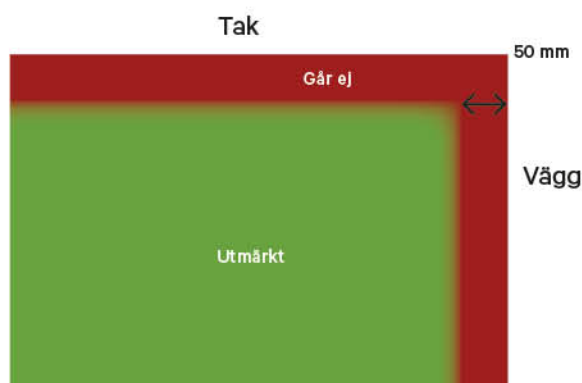


iV Smart +
med Innerkåpa 233 x 233

Pilarna visar på avstånd från hörn/foder/list till kant på monterör



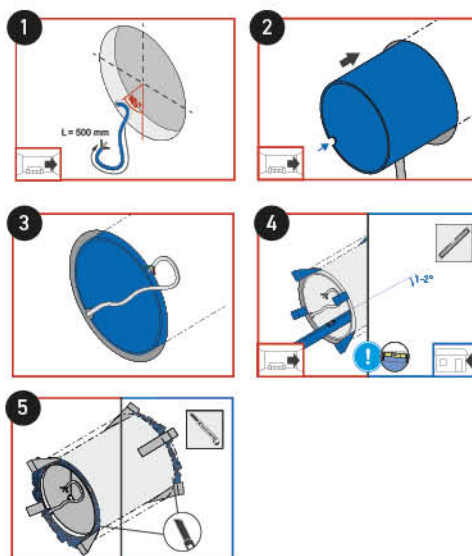
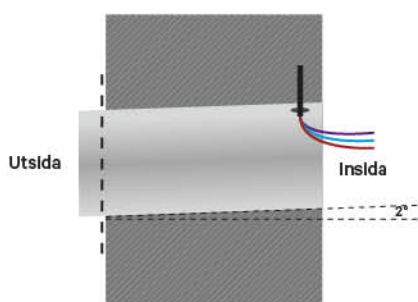
Rund innerkåpa: 300 mm i diameter



Kvadratisk innerkåpa 233 x 233 mm

Monteringsanvisningar Monterör

- Rekommenderad lutning 2 grader utåt, luta inte inåt.
- Täta mellan rör och vägg, t. ex. montagelim.
- Används skum: använd lågexpanderande.
- Viktigt att röret inte monteras i spänn utan förblir runt.
- Monteras kant i kant invändigt.
- Är röret för långt: kapa i utsida innan montering.



Monterörret skall efter montage:

- Vara runt.
- Inte luta inåt.
- Sitta fast.
- Säkerställa att isolering i vägg bibehålls.
- Vara tät så att vatten inte tränger in kring röret på utsidan.
- Vara kant i kant med vägg på insida.
- På utsidan kan monterörret till vissa ytterprodukter gå ut några mm (normalt 10mm).



Yttergaller med monterör kant i kant med fasad



1. Yttergaller och droppnäsa



2. Fixeras med montage­lim



3. Täta nertill



4. Täta mot fasad



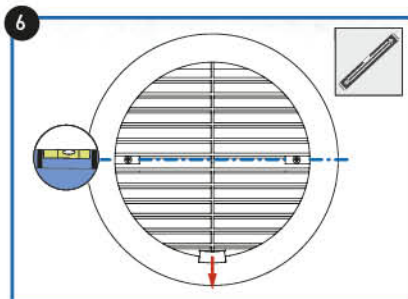
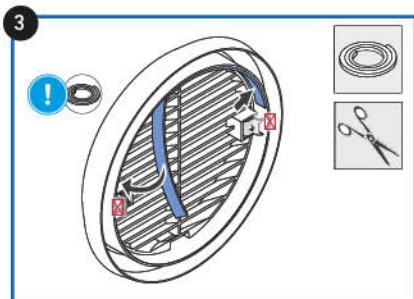
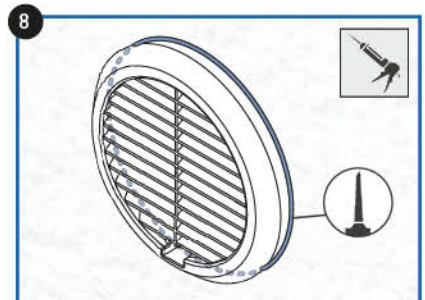
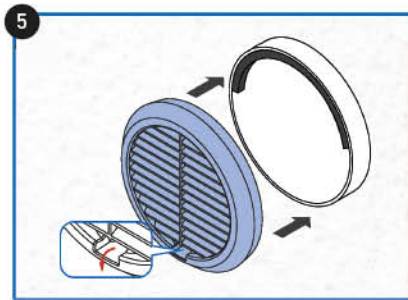
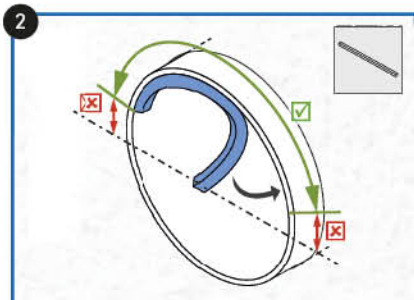
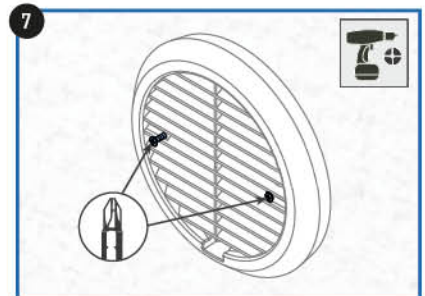
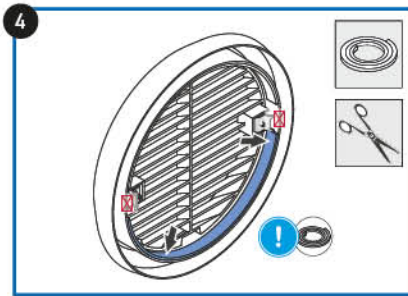
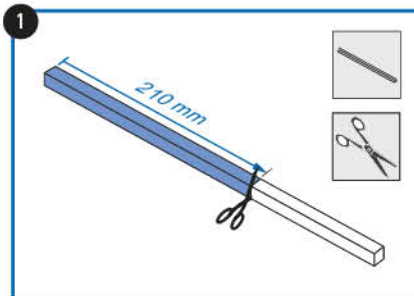
5. Använd PH1



6. Droppnäsa nedåt och horisontellt

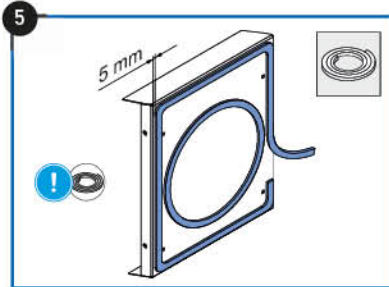
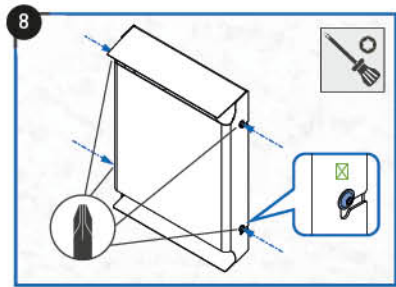
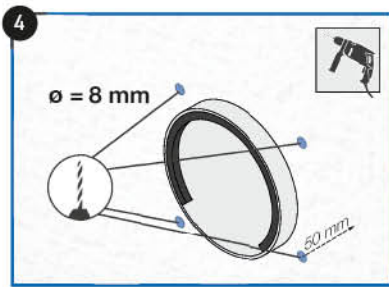
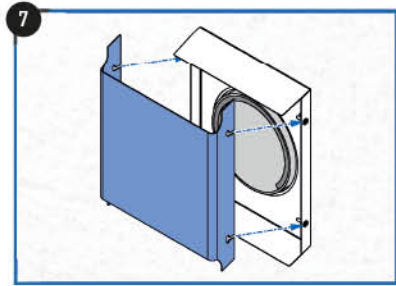
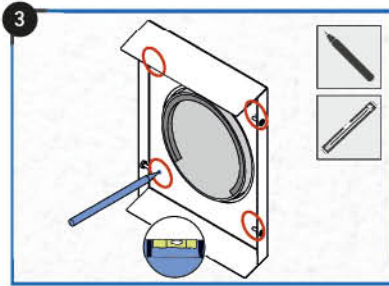
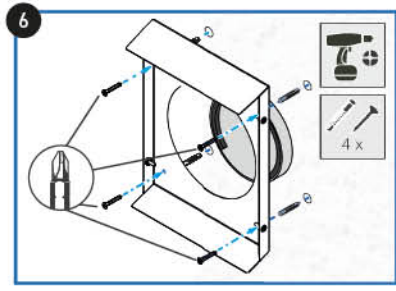
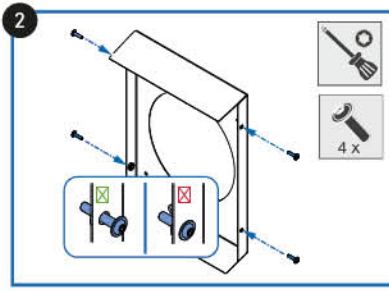
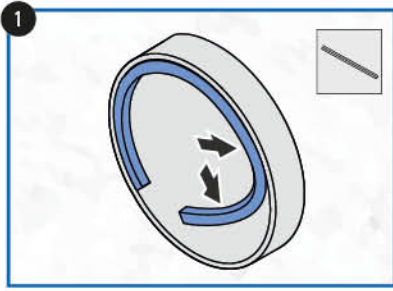


Yttergaller med monterör 0–10 millimeter ut från fasads



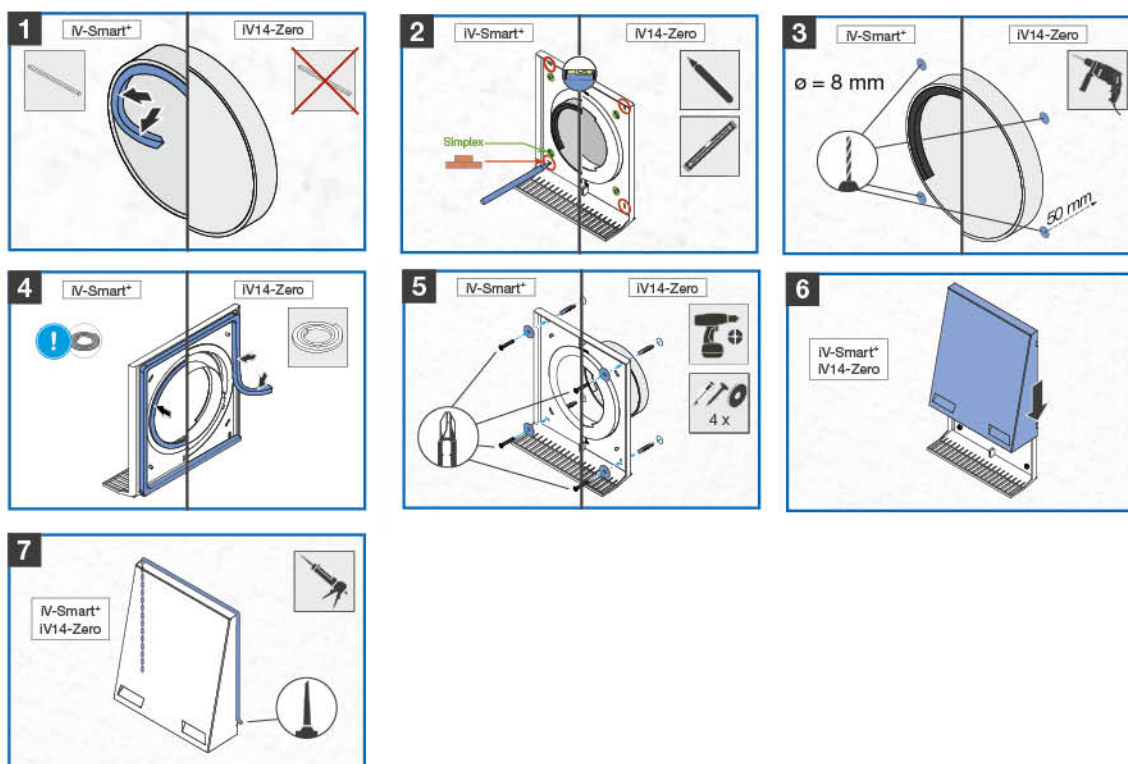


Standardkåpa

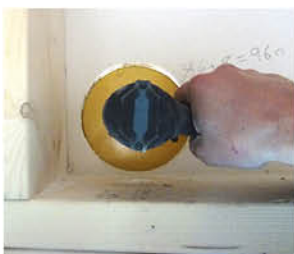




Flexkåpa



Smygin taklösning



1. Borra hål.



2. Fixera akustikbox i regel eller innertak.
Säkerställ att monterörret inte lutar innåt.



3. Dra in styrkabel, enklast genom att borra hål i boxen på lämpligt ställe. Fixera och täta kring monterörret och styrkabel.

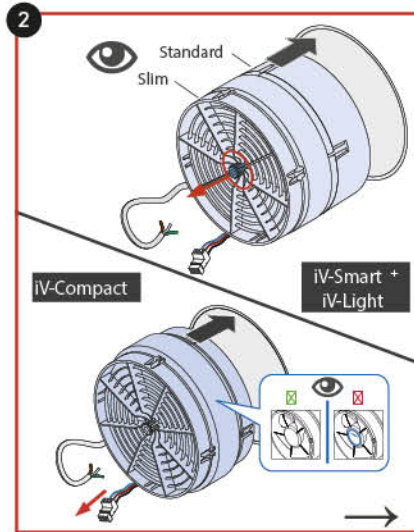
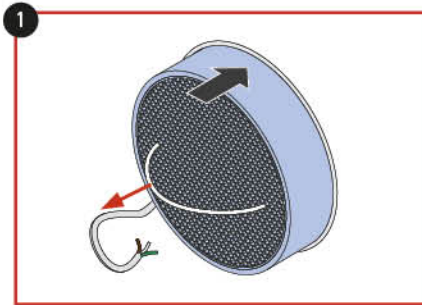


4. Täta mot klimatskal





iV-Smart +

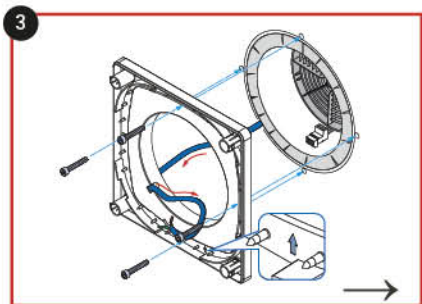
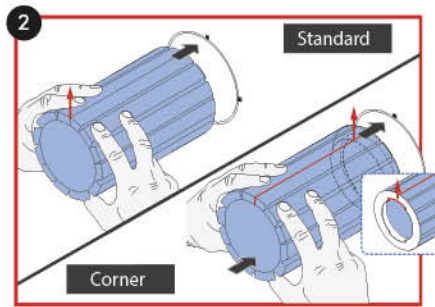
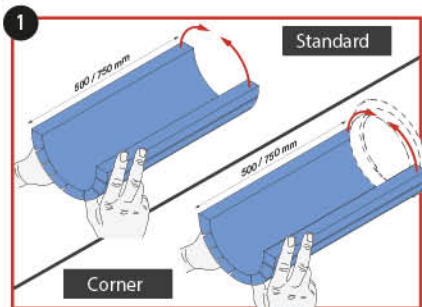


OBS!

Viktigt att det inte finns ett tomrum/avstånd mellan fläkt och keramik. Keramiken bör vara så långt ut som möjligt och sedan fläkten dikt an.



Zero



Olika praktiska lösningar

Ingjutet rör



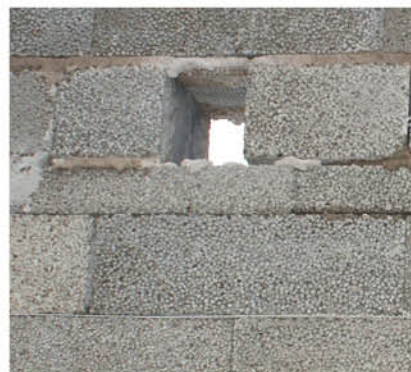
Montage- och elrör gjutes in på fabrik. Elrör kapas jäms med montererörets insida. För långa montererör kapas av jäms med vägg. Samtliga arbetsmoment på fabrik.

Sandwichvägg



Hål borras med minst 162 mm hålsåg. Elrör (normalt även styrkabel) fräses in i vägg och dras in i montererör. Montererör skall gå från utsida fasad till insida färdig vägg. Montererör fixeras med lågexpanderade fogskum eller montagelim.

Lättbetongvägg



2 alternativ:

1. Borra hål med kärnborr i uppmurad vägg.
2. Släpp ca 170-190 mm mellan 2 block vid uppmurning.

Dra elrör (normalt även styrkabel) och fixera sedan montererören som skall nå från utsida fasad till insida färdig vägg. Enklast att fixera med lågexpanderade fogskum.

Reglad trävägg



Viktigt: Montereröret måste fixeras och tätning kring röret skall säkerställas.



Montagekrage

1. Förfixering i vägg.
2. Enklare montage i lösvirkeshus.
3. Säkerställer runt rör.



Ljuddämpare

Med monterör längre än 350 mm kan Smygin akustikring användas.

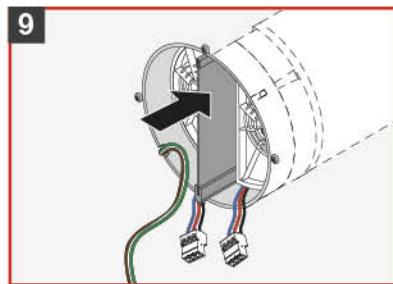
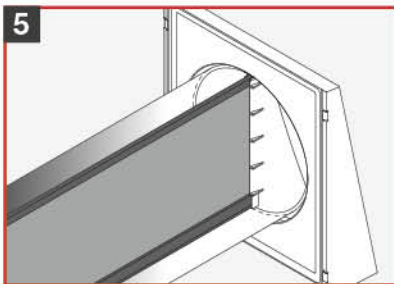
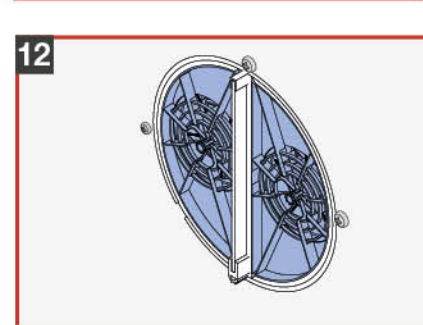
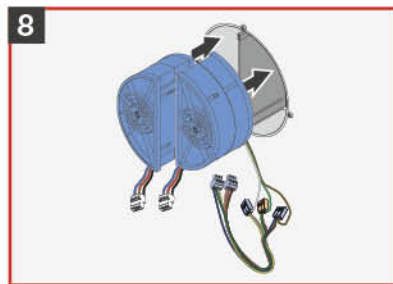
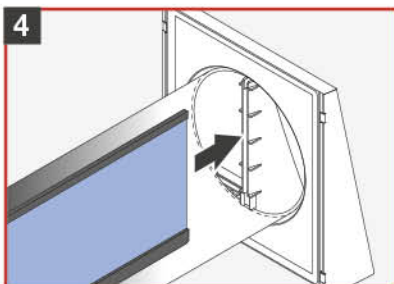
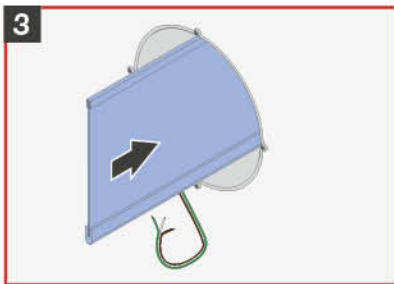
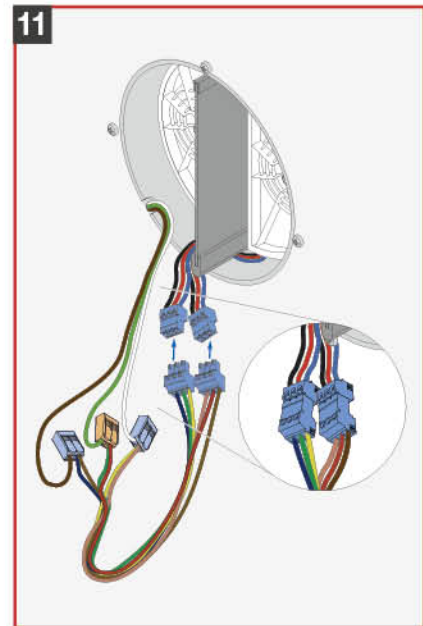
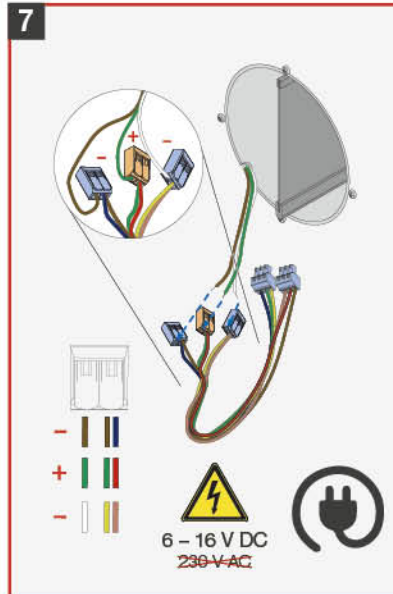
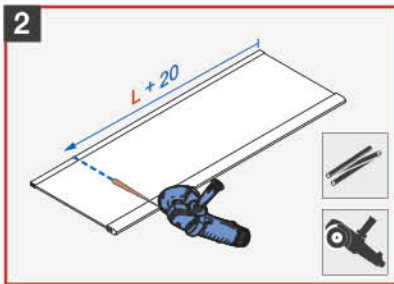
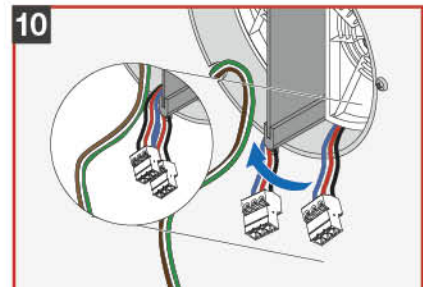
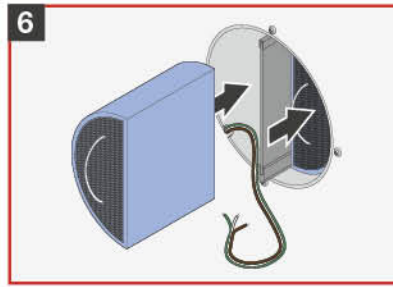
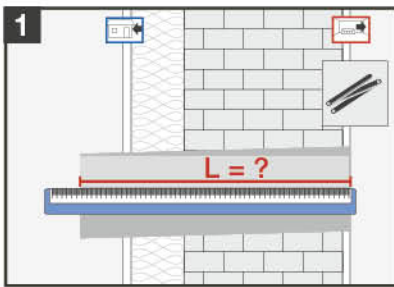
Renovering, nyproduktion på plats

Hål borrar normalt 162-180 mm. Fördelen med litet hål är att det är lätt att fixera med montagelim däremot svårt att påverka lutning när hålet är borrar. Större hål ger mer att fylla först med fogsium (lågexpanderande) och sedan att täcka med t. ex. mjukfog. För lättbetong och blåbetong är ofta 162 eller 165 mm att föredra medan det i träfasad som är i delar, kan vara en fördel att ha lite mer "handlingsutrymme" för montage.

Prefabricering

Med montagekrage är det enklare att fixera röret.

iV-Twin +

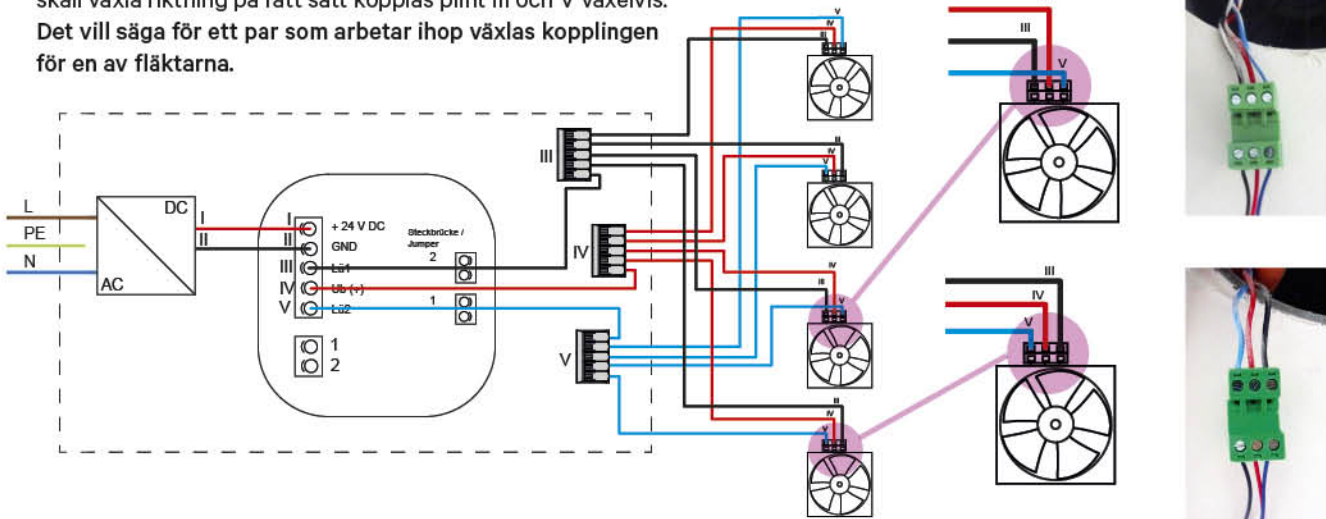


sMove

2 par IV Smart + kopplat till 1 st sMove s4

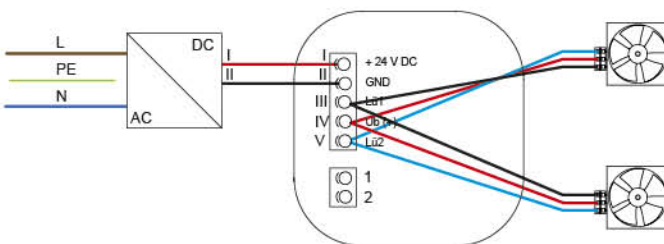
Plint IV kopplas till fläktarnas röda kabel (+). För att fläktarna skall växla riktning på rätt sätt kopplas plint III och V växelvis. Det vill säga för ett par som arbetar ihop växlas kopplingen för en av fläktarna.

I varje par fasvändes 1 fläkt.



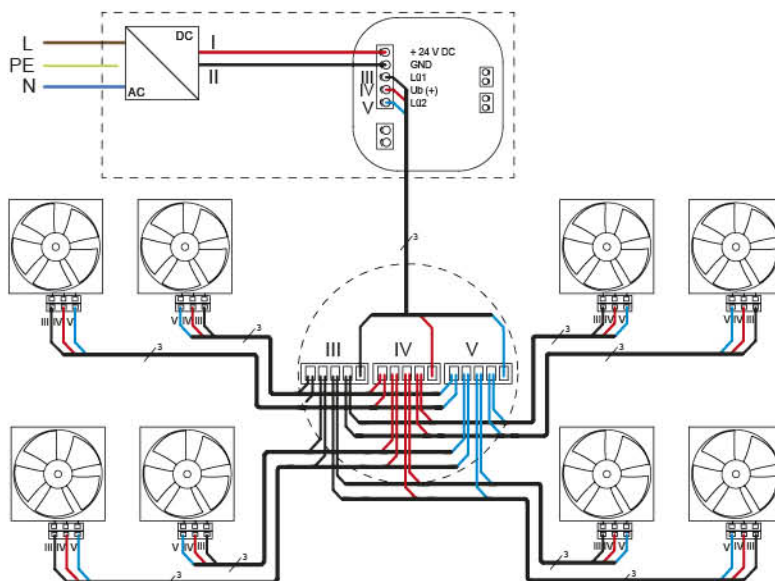
1 par IV Smart + kopplat till 1 st sMove s4

All kabel dras enklast till appartdosa bakom styrpanelen (sMove)



4 par IV Smart + kopplat med sMove s8

Enklast kopplas samtliga kablar samman i en kopplingsdosa



sMove

3 st par med sMove (s8)



Sammankoppling av tre par



Förberett S8 sMove

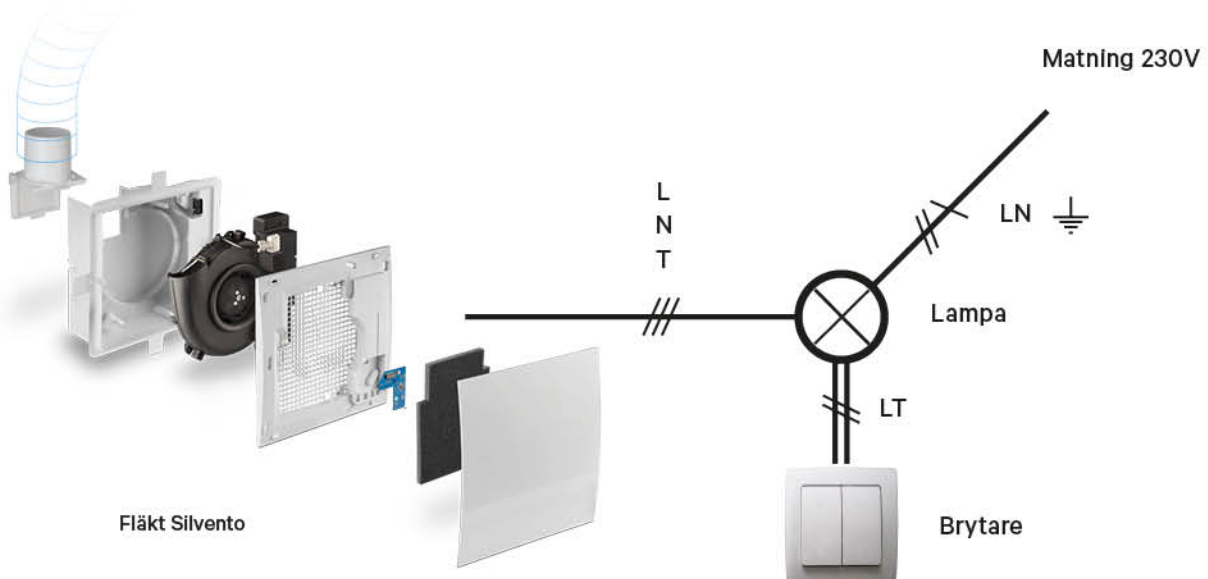


1 par utan extra kopplingsdosa, S4 sMove



Sammankoppling direkt i apparatdosa av 1 par

Silvento



Montage infällt hus

1. Hus monteras enklast i gles.
2. För enkel gipsning: försänk huset någon millimeter i gles.
3. Slang monteras i fläkthuset och kopplas till genomföringsrör i yttervägg (fixera och täta).
4. Montera yttergaller.
5. Dra el: fas, nolla, samt tändtråd.
6. Fila eventuellt bort lite av gipsskiva (om ej försänkt).



Montage utanpåliggande hus

1. Montera montererör genom vägg eller in i skorstenkanal, fixera och täta.
2. Dra el: fas, nolla, jord och tändtråd.
3. Montera hus.

Montage infällt hus

För att inte husets öron skall spänna mot gipset är det bra att försänka lite i glesen



Utjackning 270 x 270 millimete. (Hus 260 x 260 millimeter).



Hus går att fixera med bakåt eler "sidoutblås". Gör hål i klimatskal.



Fixera med två skruv.



Anslut el, L, N och T till L1.



Ventilationsrör 80 mm allt 76 millimeter avloppsrör som kombineras med ventilationsslang.



Exempel på yttergaller.

Fläktmontage



1. Koppla, nolla, fas, samt tändtråd till L1.



2. Tryck fläkt på plats.



3. Säkerställ att sladd hamnar i sitt spår.



4. Skruva dit fläkt.



5. Montera ljudisolering.



6. Träd styrkortskontakt genom fläktkåpa och skruva dit.



7. Koppla styrkort med kontakt.



8. Skruva dit styrkort.

Fabriksinställning:

Grundventilation 1, 2: AV
Nominell belastning 6, 7: 60 m³/h
Intervall 3: AV
Eftergångstid 4: AV
Tillkopplingsfördröjning 5: AV



9. Styrkort, dipinställning.



10. Montera innerkåpa.

Kontroll vid installation av decentraliserad ventilationslösning från Heralex AB

Egenkontroll

Montagerör, efter montage:

- Lutar inte inåt, utan lite utåt (1–2 grader).
- Är efter montage runda och sitter fast i väggen.
- Är jäms med innerväggen på insidan.
- Är jäms med eller sticker ut en bit på utsidan (beroende på galler och kåpa hur många mm).
- Är tätat med mjukfog kring röret på in och utsidan. På utsida, är det viktigt för att stoppa vatten från att tränga in och på insidan för att funktionen från fläkt och innerkåpa skall vara normal.

Kontroll av fläktmontage, kontrollera att:

- Montagerör rengjorts innan montage av fläkt.
- Värmeväxlarens utsida sitter så att den är i "kant" med utsida vägg.
- Fläkten sitter i direkt anslutning till växlaren.
- Inkommande kabeldragnings tätats.

Funktionskontroll:

- Kontrollera att fläktpar arbetar synkroniserat enligt plan, dvs. en som tilluft och en som frånluft växelvis.
- Att eventuella givare fungerar.

Ren frånluftsfläkt som tex Silvento, kontrollera att:

- Fuktgivaren fungerar.
- Att fläkten startar vid närvaro (när lampa tänds eller rörelsesensor).

OVK

OVK görs av behörig person. En ifylld egenkontroll och en ritning med projekterade flöden förenklar arbetet för OVK kontrollanten.

Mäta flöden

Ventilationssystemet är ett lågtryckssystem. För ändamålet finns det mätmetoder som är mer anpassade än andra. Ett exempel är Swemas back pressure metod som med sin metod med strypring räknar fram vad flödet skulle vara utan stos.



Heralex AB Liljeforsgatan 42 412 61 Göteborg Mob: 070-820 54 98 Mail: info@heralex.se web: www.heralex.se